

# PODMÍNKY PRO UŽÍVÁNÍ A SERVIS

## Dveře a zárubně

**Podmínky platné pro:**  
**dveře interiérové, protipožární, bezpečnostní, kouřotěsné, akustické**  
**včetně odpovídající zárubně.**

### **Manipulace a přeprava:**

Výrobky chraňte před vlivem vnějšího počasí a přepravujte na krytých plochách. Během přepravy zabezpečte proti samovolnému pohybu. S výrobky manipulujte ručně, nebo převázejte na speciálních paletách výrobce. Výrobky neposouvejte po zemi ani po tvrdém podkladu.

### **Skladování:**

Dveřní křídla a zárubně skladujte v suchých krytých prostorech, kde nebudou ohroženy vlivem vnějšího počasí a UV záření (na přímém slunci). Po dobu skladování zárubeň nevyjímejte z krabice, aby nedošlo k jejímu poškození. Dveřní křídlo skladujte v původním obalu od výrobce. Skladujte na vodorovné ploše. Při skladování na sebe nedávejte více, než 20 ks dveřních křídel (nepožárních - voštinových) a více, než 10ks dveřních křídel (protipožárních) jinak hrozí jejich zřícení a poškození. Dbejte na zajištění ochrany rohů a hran. Vzdušná vlhkost skladovacího prostoru nesmí přesáhnout 60 %.

**Interiérová dveřní křídla nejsou určena do vlhkého prostředí. Pro použití v místě s vlhkostí přesahující 60 % je třeba využít k tomu určený typ dveří.**

**Skladovací teploty +5st.°C až +40st.°C.**

### **Údržba a používání:**

Interiérové dveře a zárubně jsou určené pouze do prostředí, kde rozdíl teploty mezi místnostmi není vyšší, než cca 5 °C. Zároveň rozdíl relativní vlhkosti nesmí být vyšší, než 20 %.

S dveřmi nakládejte šetrně. Vyvarujte se zavírání rázem s použitím síly.

Při poškození skleněné výplně vždy kontaktujte výrobce. Po montáži dveří a zárubní není možné jakkoli zasahovat do konstrukce ani jednotlivých částí. Nesmí být odstraněna, nahrazena ani upravena žádná součást či doplněk dveřního křídla a obdobně nelze žádné další doplňky přidávat. Ve výše uvedených případech nebo provedení neautorizovaného servisu nelze poskytnout záruku. V případě potřeby zvednutí dveřního křídla od podlahy vkládejte podložky pod všechny závěsy rovnoměrně. U nastavitelných 2D a 3D závěsů postupujte podle návodu výrobce. V případě nalezení vad kontaktujte svého prodejce či odbornou firmu, která prováděla montáž.

Nepožární dveře opatřené samozavírači fixujte v otevřené poloze pouze na dobu nezbytně nutnou (max. desítky minut). U požárních dveří je fixace v otevřené poloze zakázána. Fixace v otevřené poloze např. klínkem může způsobit trvalé poškození dveřního křídla, za které výrobce neručí.

Je nutné dodržovat plán údržby, protože jen tak je možné zajistit plnou funkčnost dveřních uzávěrů po dobu životnosti. Při nedodržení plánu údržby výrobce ztrácí odpovědnost za výrobky po dobu záruční doby.

**Plán údržby pro dveřní křídla, zárubně a příslušenství:**

<b>Část dveřního uzávěru-</b>	<b>Časový interval-</b>	<b>Úkon-</b>
Těsnění v zárubni	1x za 6 měsíce	vizuální kontrola- při poškození výměna
Střelka a západka zámku, zámkový mechanismus	1x za 6 měsíce 1x za 24 měsíců	promazání kontrola funkčnosti nutná výměna u exponovaných dveřních uzávěrů
Trny závěsů na zárubni	1x za 6 měsíce	promazání (u závěsů bez silikonových a jiných podložek)
Mechanismus vícebodového zámku	1x za 6 měsíce 1x za 24 měsíců	promazání kontrola funkčnosti nutná výměna u exponovaných dveřních uzávěrů
Dveřní kování, madla	1x za 6 měsíce 1x za 24 měsíců	seřízení a promazání nutná výměna u exponovaných dveřních uzávěrů
Samozavírač a koordinátor	1x za 2 měsíce	kontrola funkčnosti a seřízení
Padací lišta	1x za 6 měsíce 1x za 24 měsíců	kontrola funkčnosti a seřízení nutná výměna u exponovaných dveřních uzávěrů
Dveře a zárubně (vč. mřížek, kukátka, pevné madlo atd.)	1x za 6 měsíčně	kontrola funkčnosti a seřízení
Dveřní závěsy	1x za 6 měsíce	seřízení a nastavení
Elektrické panikové zámky	1x za 2 měsíce 1x za 24 měsíců	kontrola funkčnosti, seřízení, nastavení, promazání nutná výměna u exponovaných dveřních uzávěrů

Elektrické zámky včetně průchodky	1x za 2 měsíce	kontrola funkčnosti, seřízení, nastavení, promazání
	1x za 24 měsíců	nutná výměna u exponovaných dveřních uzávěrů
Magnety EZS, EPS	1x za 6 měsíců	vizuální kontrola
Požární dveřní uzávěry	1x za rok	vizuální kontrola podle zákona č. 246/2001 Sb. V případě zjištění mechanického poškození nebo netěsností uzávěru - odstranění vady (v nutném případě výměna komponent uzávěru)

Podle zákona č. 246/2001 Sb. je nutné minimálně jednou ročně provádět vizuální kontrolu požárního uzávěru včetně doplňků (vrchního kování, samozavírače, požárního obvodového těsnění, padací lišty).

Tato kontrola v souladu s Průvodní dokumentací výrobce potvrzuje funkčnost požárních dveří a požárních uzávěrů otvorů a prokazujete se jí Státnímu požárnímu dozoru v souladu se zákonem 133/85 Sb. o Požární ochraně ve znění pozdějších předpisů. Pokud nebude pravidelně prováděna kontrola provozuschopnosti PBZ, jedná se o porušení zákona č. 133/85 Sb. o požární ochraně. V případě, kdy se prokáže, že periodické kontroly PBZ nebyly prováděny a dojde k požáru, vystavuje se uživatel nebezpečí nepokrytí pojistné události pojišťovnou. Dodavatel upozorňuje, že zásahy do jím dodaných výrobků a konstrukcí PBZ, provedené jinou osobou než dodavatelem nebo k této činnosti jím autorizovanou osobou, budou mít za následek ztrátu záruky.

V případě mechanického poškození nebo netěsnosti uzávěru je nutné takové vady ihned odstranit. Vnitřní prosklené dveře s výplní z vrstveného izolačního skla s požární odolností nesmí být vystaveny přímému působení slunečního záření a teplotám, které by zvýšily povrchovou teplotu nad +52 °C nebo snížily pod -25 °C.

Protipožární uzávěry se samozavírači se nesmí mechanickými prostředky (klínky, stavěče, apod.) fixovat v otevřené poloze.

### **Kontrola a údržba požárně odolných a kouřotěsných dveří dle ČSN EN 14600 – výtah:**

Jelikož jsou požárně odolné dveře a kouřotěsné dveře často používanými výrobky s provozní údržbou výrobku s vysokým stupněm důležitosti při respektování požární bezpečnosti staveb, tyto by měly být vykonávány údržbou vlastníka budovy udržováním všech dveří v plně provozních podmínkách. Tyto by měly být kontrolovány v pravidelných intervalech (viz výše) s dodržáním následujících instrukcí:

- Kontrola a ovládání dveří zajišťuje, že všechny součásti jsou v dostatečném provozním stavu
- Zajištění, že zámek/západka zůstávají volné bez překážky
- Kontrola, že uzavírací rychlost uzávěru je udržována v limitech uvedených v návodech výrobce

- Samozavírání by mělo být efektivní v úhlu alespoň 10 st. (30 st., kde jsou používány neřízené dveřní uzávěry) otvoru a všechny uvolněné západky a/nebo kování upevnit
- Kontrola, že nebyla přidána nebo odstraněna žádná zařízení, jež by mohla mít vliv na ovládání dveří
- Kontrola, že všechny součásti jsou bezpečně upevněny a že všechna těsnění nebo plochá těsnění jsou stále neporušena

#### **Dodatečná doporučení dle ČSN EN 14600**

- Vlastník budovy je zodpovědný za zajištění, že všechna poškození nebo zhoršení funkčnosti zpozorované během doby životnosti od montáže, která by mohla být nevhodná pro dodatečnou funkčnost požárně odolných dveří nebo kouřotěsných uzávěrů, jsou bezprostředně odstraněna
- Zvláštní péče musí být věnována požadavkům na pravidelnou kontrolu a údržbu u protipožární pásky/těsnění pro zajištění jejich nepřetržité mechanické trvanlivosti a jejich nepřetržité životnosti proti znehodnocení povětrnostním, chemickým nebo biologickým působením
- Vlastník budovy je zodpovědný za zajištění, že předepsaný program údržby, jak je specifikován výrobcem, je kompletní
- Je doporučeno, samozavírací dveře, které jsou běžně ručně otevírány, musí mít jejich schopnost samozavírání zkoušenu při stejné frekvenci jako požární poplachový systém pro budovu, ve které jsou instalovány

#### **Důležité upozornění:**

- a) **Bezpečnostní dveře plní funkci dle platného certifikátu pouze za předpokladu provedení správné, odborné a úplné montáže a pravidelné kontroly funkčnosti dle plánu údržby. Součástí kontroly funkčnosti je i kontrola zamykání dveří. Při této kontrole musí být ověřeno, že dochází k plnému uzamknutí dveří tzn. závora zámku je plně vysunuta a zámkové háky jsou v krajní vysunuté pozici. V opačném případě není možné bezpečnostní dveře se záruční předat uživateli ! Výrobce není odpovědný za případné škody vzniklé při překonání bezpečnostních dveří narušitelem (zlodějem) ve stavu, kdy nejsou plně uzamčeny.**

#### **Kontrola funkčnosti padací lišty:**

Dveře opatřené padací lištou musí být zkontrolovány a seřízeny tak, aby lišta při zavření dosedla k hladké, rovné, pevné a čisté podlaze po celé své délce. Při kontrole dosednutí padací lišty nesmí pod dveřmi projít list papíru. Seřízení se provádí trnem lišty při otevřených dveřích dle návodu výrobce padací lišty. Čištění podlahy nesmí probíhat při spadlé padací liště. Guma padací lišty nesmí přijít do kontaktu s agresivními rozpouštědly, kyselinami (např. SAVO v nezředěném stavu), či louhy.

Prostor přede dveřmi s osazenou automatickou padací lištou musí být udržován čistý, bez drobných pevných částic, v zimním období beze sněhu a ledových vrstev, které by mohly způsobit vzpříčení nebo poškození těsnicí lišty.

#### **Kontrola funkčnosti samozavíračů:**

Údržba dveřních zavíračů

Údržba výrobku: dveřní zavírače - horní montáž

Dveřní zavírače a jejich pohyblivé části je třeba kontrolovat 1x za dva měsíce – na více frekventovaných místech doporučujeme kontrolu po cca 10 000 cyklech – očistit a pohyblivé části ramínek namazat vhodným mazivem (např. průmyslové mazadlo). V této souvislosti je nutno překontrolovat a zajistit řádný stav těla zavírače, zda se na zavírači neobjevují praskliny či netěsnosti, které by zapříčiňovaly uvolňování olejové náplně zavírače. Je nutno prověřit pevné usazení všech upevňovacích bodů a bodu napojení ramínka k tělu zavírače a případně je dotáhnout a zkontrolovat jejich bezproblémovou funkčnost.

Dále je zapotřebí zkontrolovat správné usazení dveřního křídla, správné seštelování uzavíracího systému a případně koordinace zavírání.

Porušení výše uvedených pokynů pro kontrolu má za následek ztrátu záruky.

#### **Čištění:**

Pro čištění dveřního zavírače lze používat takové čisticí prostředky, které neobsahují látky podporující korozi – abraziva a jiné agresivní chemické látky.

#### **Údržba elektromechanických samozamykacích zámků:**

Údržba elektrických samozamykacích zámků ABLOY  
EL460/560, EL420/520 a jejich modifikací

#### **Údržba zámků:**

Pro zachování dlouhodobé životnosti elektrických zámků ABLOY je zapotřebí alespoň 2x ročně zkontrolovat jejich funkčnost (u zámků s panikovou funkcí doporučujeme měsíční kontrolu funkčnosti uzamykacího systému).

Při revizi zámku je třeba se řídit následujícími pokyny:

Nikdy k mazání zámku nepoužívejte mazadla typu WD.

K mazání jsou určeny pouze mazadla např. ISOFLEX TOPAS NB 52.

Promazává se pouze dělená stěelka a závora zámku a to pouze nutnými přiměřeným množstvím kvůli usazování nečistot.

Pro bezproblémový chod celého mechanismu je třeba opakovaně kontrolovat veškeré vnější části zámku, tj. kontrolovat a případně dotahovat šrouby na zámku, šrouby protiplechu, svorníkové šrouby kování a červíky na klikách.

Je nutno kontrolovat i dveřní mezeru (obrázek str. 3).

V případě rozetového kování kontrolujte obzvláště dotažení všech šroubů a správnou instalaci vůči zámku.

#### **Kontrola částí zámků:**

opotřebením dělené stěelky, dotažení zajišťovací stěelky, dotažení panikového šroubku, popřípadě jeho zajištění lepidlem Loctite 243\*, kontrola vratných pružin, opotřebením závory a její hladký chod.

Součástí preventivní kontroly je optické překontrolování správného usazení dveřního křídla, případně zajištění seřízení dveřního zavírače (pohonu) a samotné funkce zámku. Dále pak je nutné provedení kontroly hladkého a správného chodu vysunutí závory, správného uzamčení a posouzení, zda není zámeček ve dveřním křídle uvolněn.

Výše popsanou revizi je třeba provádět opakovaně po celou dobu životnosti zámku. Výrazně se tím prodlouží životnost celého uzávěru a rozhodně se tím předejde poškození. Pravidelnost kontrol

je závislá na počtu průchodů. Velkou pozornost také věnujte kontrole dveří. Doporučujeme provádět kontrolu po výraznější změně počasí (jaro, podzim), kdy dochází k největším dilatačním změnám na dveřním křídle pláštových dveří. Změna vůlí mezi dveřmi a zárubní může opět vést ke zhoršení či zastavení chodu zámku.

Provádění výše uvedených pokynů pro údržbu uživatel zapisuje do provozní knihy, kterou se zavazuje předložit dodavateli na jeho vyžádání.

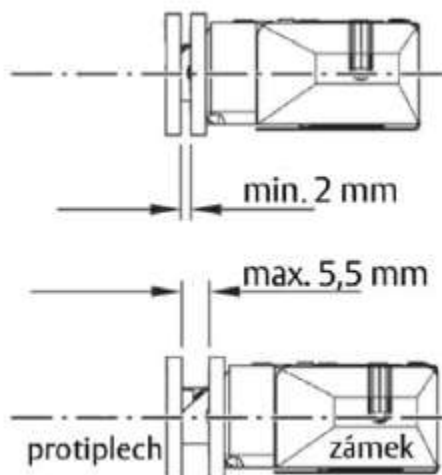
Porušení výše uvedených pokynů pro údržbu má za následek ztrátu záruky.

### Možné poruchy:

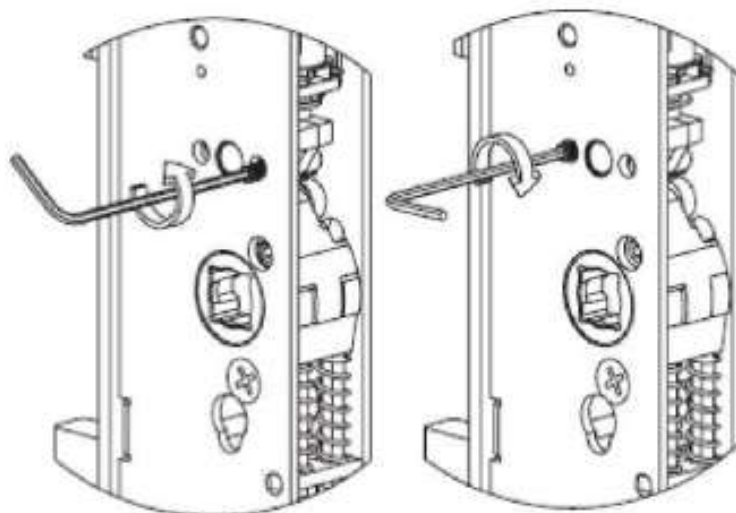
Porucha	Řešení
Po stisknutí kliky a jejím vrácení do výchozí polohy se vysune závora.	Zkontrolujte a dotáhněte zajišťovací střelku zámku.
Klika drhne a nevrací se.	Zkontrolujte a dotáhněte panikový šroubek*.
Klika nesetrvává ve vodorovné poloze a zámek zůstává nezajištěný.	Zkontrolujte a vyměňte vratné pružiny.
Drhne oboustranná střelka.	Zkontrolujte její opotřebení a předejte na servis. Při vysunutí závoje má být střelka pevná.
Zámek se nezamyká.	Zkontrolujte vzdálenost od štítu zámku k protiplechu, pravděpodobně je větší jak 5mm.
Drhne závora zámku při otevírání dveří.	Zkontrolujte a nastavte protiplech, seřídte dveře.
Zasekává se závora a nastavení protiplechu je v pořádku.	Pravděpodobně je poškozené ložisko závory (tělo zámku), předejte na servis.
Opakovaně dochází k vysunutí a zatažení závory zámku (platí pouze pro EL420,520).	Zkontrolujte, zda závora nenaráží do protiplechu dveřního rámu.
Špatná elektrická funkce u EL 460/560	Zkontrolujte správné nastavení elektrické funkce. Zkontrolujte napájení. U EL460 hlavička červík a určující el. funkci musí být zarovnána s plastovým dílem, ve kterém je umístěný. U EL560 oválný plíšek určující el. funkci nesmí být uvolněný, dotáhněte zajišťovací šroubek plíšku.
Špatná elektrická funkce u EL420/520	Při impulzu pro otevření nebo při zavření dveří opakovaně dochází k vysunutí a zatažení závory zámku. Zkontrolujte napájení a kabeláž včetně kabelové průchodky.

\*Platí pouze pro EL460/560 a jejich modifikace.

Kontrola předepsané provozní vzdálenosti sestavy zámku a protiplechu:

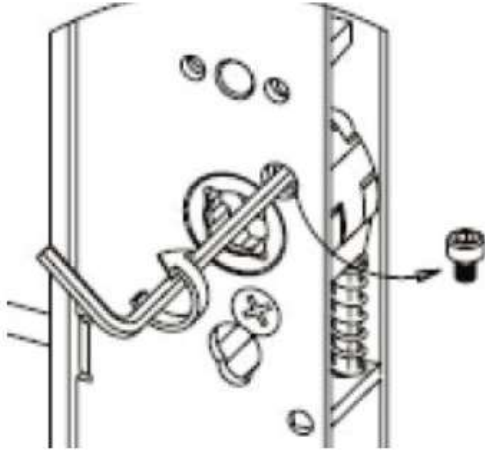


Kontrola dotažení šroubku nastavení elektrické funkce – standardní/reverzní:

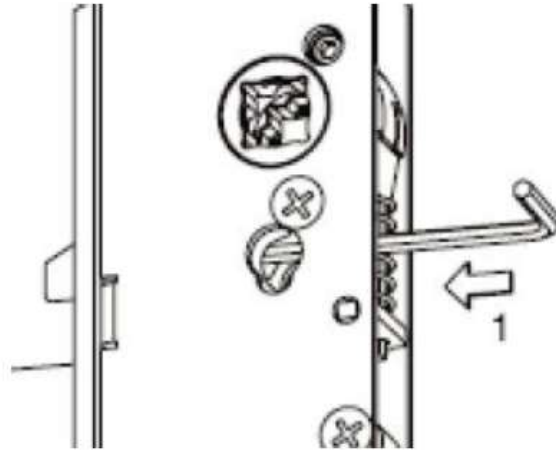


### Např. Abloy EL460

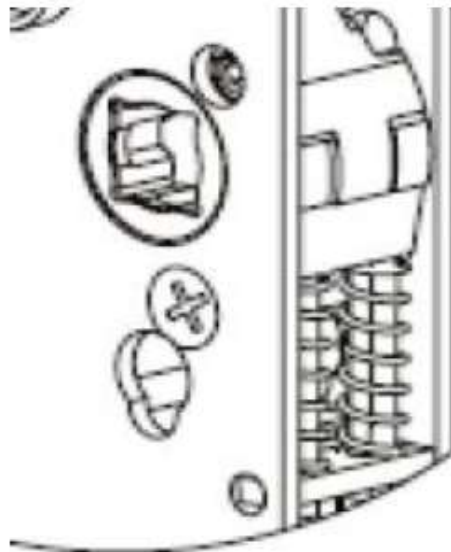
Kontrola dotažení panikového šroubku:



Kontrola dotažení zajišťovací stříčky:



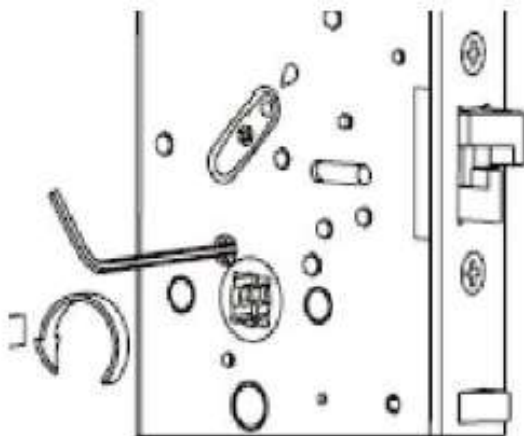
Kontrola vratných pružin EL460, EL420 a jejich modifikace:





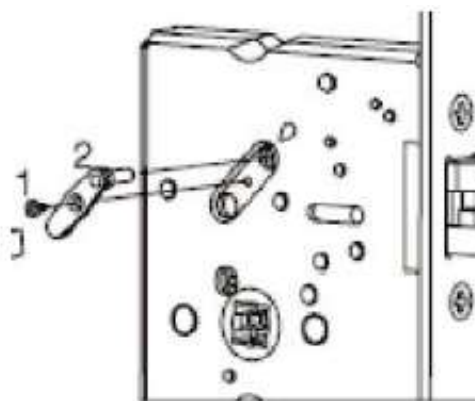
Kontrola dotažení panikového šroubku:

Kontrola dotažení zajišťovací střelky:



### Např. Abloy EL560

Kontrola dotažení šroubku 1, který upevňuje segment 2, sloužící k nastavení elektrické funkce – standardní/reverzní – EL560:



### Upozornění:

Zámky nikdy nepromazávejte mazadlem typu WD apod.

Dodržováním těchto pokynů výrazně prodloužíte životnost zámku.

Záruka zaniká v případě nedodržení těchto podmínek i v případě vlastní úpravy, či mechanického poškození, popř. poškození ochranné etikety.

Nejčastější závadou nefunkčnosti zámků je jejich znečištění kovovými šponami, nebo dřevěnými pilinami. Dbejte proto zvýšené pozornosti při instalaci, aby se předešlo vniknutí nečistot do zámku

### Zkrácení dveřního křídla:

Dveřní křídlo z výroby lze zkrátit dle montážního návodu.

### Čištění:

Údržba povrchu dekorovaných dveří a zárubní viz příloha 1.

Dveřní křídlo otírejte mírně vlhkým měkkým hadrem. Nepoužívejte přípravky na bázi písku, brusných past, silných louhů, kyseliny, a další agresivní čisticí prostředky.

Pro čištění skel nepoužívejte žádné velmi zásadité čisticí prostředky, stejně jako prostředky obsahující silné kyseliny, zvláště kyselinu fluorovodíkovou nebo její deriváty. Tyto čisticí prostředky napadají povrch skla a jejich používání vede k nenapravitelnému poleptání. Abrasivní čisticí prostředky, jako různé čisticí písky nebo jiné hrubé mycí prostředky, ocelová vata nebo látky s vetkanými ocelovými vlákny, jsou zcela nevhodné. K odstranění nečistot ze skla nepoužívejte žádné nástroje s tvrdými, špičatými nebo jinak ostrými a tvrdými hranami.

#### **Speciální upozornění – povrchová úprava pozinkovaný plech:**

Při použití zásaditých (s louhem) čisticích prostředků dochází ke vzniku neodstranitelných skvrn na pozinkovaném plechu a při použití kyselých (s kyselinou) čisticích prostředků dochází k přímé reakci s pozinkovaným povrchem a ke vzniku neopravitelných poškození na zárubních a dveřích. Je nutné používat běžné neutrální čisticí prostředky např. na bázi tenzidů atd. (většina typů JARu atd.)

#### **Údržba výrobků s dekorovaným plechem (povrchová úprava):**

Dekorované plechy při použití metody Hot pro Coating mají vysokou trvanlivost vůči vlivu UV záření. Při šetrném zacházení a údržbě si dlouhodobě zachovávají svůj původní vzhled.

#### **Dekorovaný plech:**

Při výrobě dekorovaného plechu se nanáší PVC film na galvanizovanou ocelovou tabuli. Síla filmu je 120 -300  $\mu\text{m}$ . Film je dostupný v plných barvách, vzorovaném provedení, nebo jako povrch s reliéfem. Film je složen především z PVC, ftalátového změkčovadla a barevných pigmentů.

#### **Mytí:**

Povrchové nečistoty odstraňte vlhkým hadrem. Neotírejte povrch na sucho. Pokud je povrch mastný, použijte vodu s neutrálním čisticím prostředkem bez amoniaku a abrasiv. Prostředky obsahující amoniak mohou způsobit žloutnutí materiálu. Silnějšího čisticího účinku dosáhnete použitím čisticího prostředku a 5% roztoku hydroxidu sodného. Po použití čisticích prostředků omyjte čistou vodou a nechte uschnout.

#### **Odstraňování skvrn:**

Potřísnění musí být odstraněno co nejdříve pomocí savého papíru. Nenechte skvrny na povrchu zaschnout. Dávejte pozor, abyste nepolili výrobek silnějšími organickými rozpouštědly. Film není odolný vůči toluenu, acetonu, trichloroethylenu, perchlorethylenu, ředidlům a palivovému benzínu. Skvrny od některých ve vodě rozpustných hmot, např. od rtěnky, inkoustu, lihové fixy, krému na boty, gumové podrážky boty, dehtu nebo asfaltu, mohou být odstraněny pomocí ředidla White spirit (lakový benzín) nebo denaturovaného lihu. Tyto hmoty ale mohou zanechat trvalé stopy, pokud zůstanou na povrchu delší dobu. Bezodkladně odstraňte skvrny, poté omyjte čistou vodou a nechte uschnout.

#### **Povrchová úprava:**

Na dekorovaný povrch plechu nepoužívejte leštidlo ani jiné povrch upravující látky, s výjimkou výše vyjmenovaných látek na mytí a odstraňování skvrn.

#### **Opravy vrypů:**

Poškození povrchu může být odstraněno zahřátím, přebarvením nebo opětovnou aplikací filmu.

### **Zahřátí:**

Mělké povrchové poškození může být odstraněno zahřátím filmu na teplotu 70 - 80 °C. Vhodný zdroj tepla je horkovzdušná pistole, která se používá pro svařování plastů. Hlubší poškození může také být odstraněno teplem a stažením hran rýhy dohromady.

### **Přebarvení:**

Je třeba zdůraznit, že hluboké poškození je velmi těžce opravitelné. Vyplněním a přebarvením se nemusí dosáhnout uspokojivého výsledku, neboť po ražbě je velmi obtížné okopírovat přesný barevný vzor a lesk filmu. Pro jednobarevné filmy je doporučena akrylátová barva ve stejném odstínu jako původní film. Například Nordsjö Bindoplast 20. Při přebarvení nesmí být nanášená vrstva vyšší než 40 - 50 µm, aby zůstala viditelná původní struktura filmu. Když bude nanášená vrstva silnější, začne původní struktura mizet, nebo zcela zmizí.

Lokálně lze použít také retušování, přičemž by nanášená barva měla být pouze v místě poškození. Nanášená barva často mívá jiný vzhled, nicméně oprava může být nezbytná kvůli ochraně plechu proti korozi. Pokud dojde k poškození až na úroveň plechu v agresivním prostředí, je při opravě třeba nejdříve ošetřit plech základním antikoročním nátěrem dle doporučení dodavatele barev.

### **Očištění před přebarvením:**

Před přebarvením vyčistěte povrch alkalickým odmašťovadlem, například 5% roztokem hydroxidu sodného s přidaným čisticím prostředkem. Poté omyjte povrch čistou vodou a nechte uschnout.

### **Opětovné nanesení fólie:**

Velké poškození povrchu dekorované ocelové tabule může být opraveno aplikací nového filmu. Před nanesením nové části filmu očistěte povrch dle popisu v odstavci „Očištění před přebarvením“.

Existují dva doporučené způsoby, jak provést aplikaci filmu:

1. Použijte vodou ředitelné lepidlo, určené na podlahy a zdi, pro vinylové krytiny (krytiny, které nejsou na bázi polyuretanu). Zkušenosti a laboratorní zkoušky ukázaly, že dobré výsledky má například lepidlo Bostik na podlahy a zdi. Při aplikaci filmu je třeba nanést pouze tenkou vrstvu lepidla, aby se předešlo dlouhé době schnutí. Naneste lepidlo na povrch plechové tabule a přitlačte nový film. Doporučujeme použít gumový váleček s rukojetí. Je důležité okamžitě odstranit všechny vzduchové bubliny, které zůstanou pod povrchem filmu, aby se zajistilo, že povrch zůstane hladký a atraktivní.
2. Použijte fólii, která má integrovanou lepicí pásku (Pressure Sensitive Adhesive, PSA) a postupujte dle návodu výrobce.

### **Likvidace odpadů:**

Obaly, nespotřebované materiály nebo dosloužilá křídla a zárubně předejte organizacím, které jsou oprávněny k výkupu, k likvidaci či ke zpracování odpadů.

Pokud je výrobek nefunkční, kontaktujte svého prodejce nebo montážní firmu, která prováděla montáž.

Výrobce si vyhrazuje právo na změnu tohoto dokumentu.

**V Praze dne 23.05.2018**